

REALIT



Уточнение основных параметров российского ИТ-рынка

Избранные страницы отчёта

Уже не первый год оценки основных параметров российского ИТ-рынка у разных аналитических агентств различаются на десятки, а то и сотни процентов – и каждое, естественно, настаивает на достоверности именно своих цифр. В такой ситуации всё больше участников рынка вообще отказываются от использования столь противоречивой аналитики, полагаясь при оценке рынка лишь на собственный опыт и интуицию. От этого страдают все: и сами ИТ-компании, и их клиенты, не говоря уж об инвесторах, риски которых растут пропорционально росту неточности информации о параметрах рынка и бизнеса действующих на этом рынке компаний.

Сложившаяся ситуация послужила для аналитического центра REAL-IT стимулом начать спецпроект по кардинальному уточнению основных параметров российского ИТ-рынка. Данный проект был начат в октябре 2007 и базируется: (1) на проверке и уточнении данных, предоставляемых ИТ-поставщиками и ИТ-потребителями, соответственно, о своей выручке и затратах на ИТ, а также (2) на использовании модели российского ИТ-рынка, позволяющей проводить взаимную сверку объёмных показателей рынка, с его ценовыми и ресурсными показателями.

Настоящий отчёт, подводящий итог первого года проекта, демонстрирует серьёзные изменения в оценках основных характеристик российского ИТ-рынка. В результате проведённого уточнения, оценки REAL-IT объёмов основных сегментов российского ИТ-рынка выросли от 11% до 49%. Столь значительное изменение аналитических оценок, по сути, может считаться пересмотром объёма рынка (Market Resizing).

ЗА ДОПОЛНИТЕЛЬНОЙ ИНФОРМАЦИЕЙ ОБРАЩАЙТЕСЬ В ЛИНЭКС И REAL-IT

Лига независимых экспертов в области ИТ ЛИНЭКС (<http://www.linex.ru>) – это некоммерческая ассоциация известных российских ИТ-профессионалов, ставящих своей целью путем оказания услуг независимой и непредвзятой экспертизы помогать российским компаниям повышать эффективность и конкурентоспособность их бизнеса за счет оптимального выбора наиболее адекватных и перспективных ИТ-продуктов, услуг и решений. ЛИНЭКС проводит специализированные фокусные изыскания в области ИТ, разрабатывает научные и аналитические отчеты, а также издает российскую версию бизнес-профайла Global Computing Services (<http://gcs.linex.ru/>), содержащего еженедельно обновляемую информацию об основных тенденциях и событиях на глобальном рынке ИТ-услуг.

The screenshot shows the REAL-IT website in a Mozilla Firefox browser. The main content area includes a search bar, a 'Барометр' (Barometer) section with a chart, and a 'Подписка на Rea-IT Newsletter' section. The sidebar on the right features a 'IT-рынок в июле' (IT Market in July) section with three charts: BARIT (83), BCRIIT (33), and CERIT (59). Below these charts is a 'Подписка на Rea-IT Newsletter' section with a 'Купить подписку' (Buy subscription) button. The bottom of the page shows a 'Полное' (Full) status indicator.

В состав Центра независимого анализа ЛИНЭКС входит Аналитический центр REAL-IT (<http://www.real-it.ru>), результаты работ которого легли в основу ряда российских информационно-аналитических разработок, а также послужили основой для создания новых отечественных и международных инструментов оценки развития ИТ-рынков и их синергетической роли в экономике отдельных стран.

Аналитический центр REAL-IT предоставляет качественную, независимую и надежную информацию по ряду специализированных направлений. В каждом направлении работает группа независимых аналитиков из состава экспертов ЛИНЭКС, а также привлеченных экспертов, специализирующихся в данной области. Работу каждой из групп координирует аналитик-координатор.

Центр проводит Опросы на российском ИТ-рынке по наиболее актуальным аспектам его развития, разрабатывает систему Индексов, характеризующих состояние ИТ-рынка и его взаимосвязь с экономикой России, а также проводит Исследования основных характеристик российского ИТ-рынка, анализируя и прогнозируя их краткосрочные и долгосрочные тренды.

Лицензия на использование настоящей электронной версии отчёта «Уточнение основных параметров российского ИТ-рынка»

Настоящая электронная версия отчёта «Уточнение основных параметров российского ИТ-рынка» является **ознакомительной** и предназначена для принятия решения по приобретению полной версии отчёта. Разрешается неограниченное копирование, пересылка и распространение настоящей электронной версии отчёта с указанием ссылки на источник и правообладателей.

Введение

Уже не первый год оценки основных параметров российского ИТ-рынка у разных аналитических агентств различаются на десятки, а то и сотни процентов. Каждое из аналитических агентств, естественно, настаивает на достоверности именно своих цифр. Причём, как считают многие участники рынка, даже если аналитическая компания является известным мировым брендом, это вовсе не гарантирует близость её аналитических выкладок к рыночным реалиям. В такой ситуации всё больше участников рынка вообще отказываются от использования столь противоречивой аналитики, полагаясь при оценке рынка лишь на собственный опыт и интуицию. Естественно, что от этого страдают все: и сами ИТ-компании, и их клиенты, не говоря уж об инвесторах, риски которых растут пропорционально росту неточности информации о параметрах рынка и бизнеса действующих на этом рынке компаний. Всё это послужило для аналитического центра REAL-IT стимулом начать спецпроект по кардинальному уточнению основных параметров российского ИТ-рынка. Данный проект был начат в октябре 2007 и базируется: (1) на проверке и уточнении данных, предоставляемых ИТ-поставщиками и ИТ-потребителями, соответственно, о своей выручке и затратах на ИТ, а также (2) на использовании модели российского ИТ-рынка, позволяющей проводить взаимную сверку объёмных показателей рынка, с его ценовыми и ресурсными показателями.

Настоящий отчёт, подводящий итог первого года проекта, демонстрирует серьёзные изменения в оценках основных характеристик российского ИТ-рынка. В результате проведённого уточнения, оценки REAL-IT объёмов основных сегментов российского ИТ-рынка выросли от 11% до 49%. Столь значительное изменение аналитических оценок, по сути, может считаться пересмотром объёма рынка (Market Resizing).

Анализ фактора численности трудовых ресурсов на российском ИТ-рынке

Численность трудовых ресурсов является важной характеристикой, определяющей динамику роста ИТ-рынка и его отдельных сегментов. В сегменте ИТ-услуг это влияние просто не позволяет расти его объёму, существенно опережая темп роста числа задействованных в данном сегменте ИТ-специалистов. И хотя некоторое опережение за счёт роста производительности труда всё же возможно, но сегмент ИТ-услуг всё равно растёт с темпами, пропорциональными росту численности работающих в нём ИТ-специалистов.

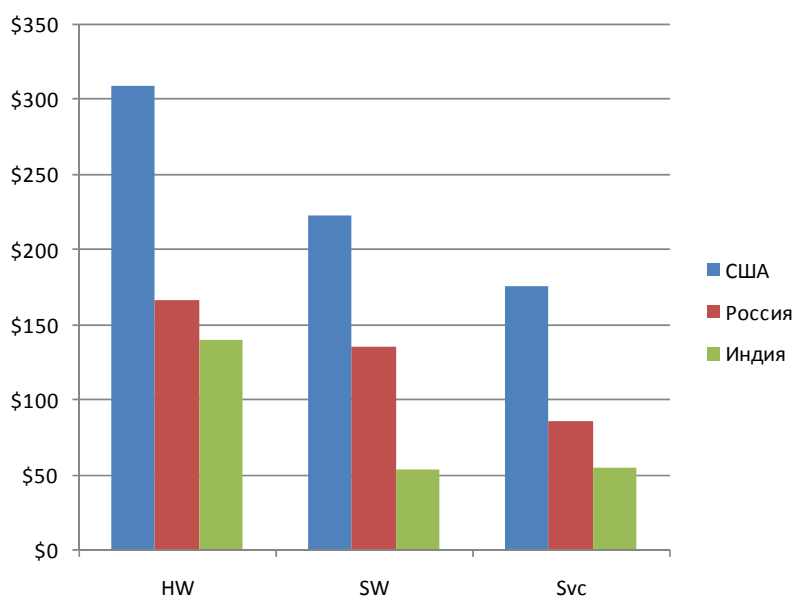
В сегментах ИТ-оборудования и ПО такой жёсткой зависимости нет. Однако и здесь численность трудовых ресурсов является одним из важных факторов, определяющих возможности для их роста.

Рис. 6 Во сколько раз меньше платили в России ИТ-специалистам 6-ти профессиональных уровней чем в развитых странах мира в 2006 и в 2007 гг.



Источник: REAL-IT 2008, Forrester Research 2007

Рис. 7 Сравнение выработки на специалиста по сегментам ИТ-рынка в 2007, \$ тыс.



Источник: REAL-IT 2008, Culpepper 2008, Talentcommunities 2008

Результаты уточнения основных параметров российского рынка ИТ-услуг в 2007

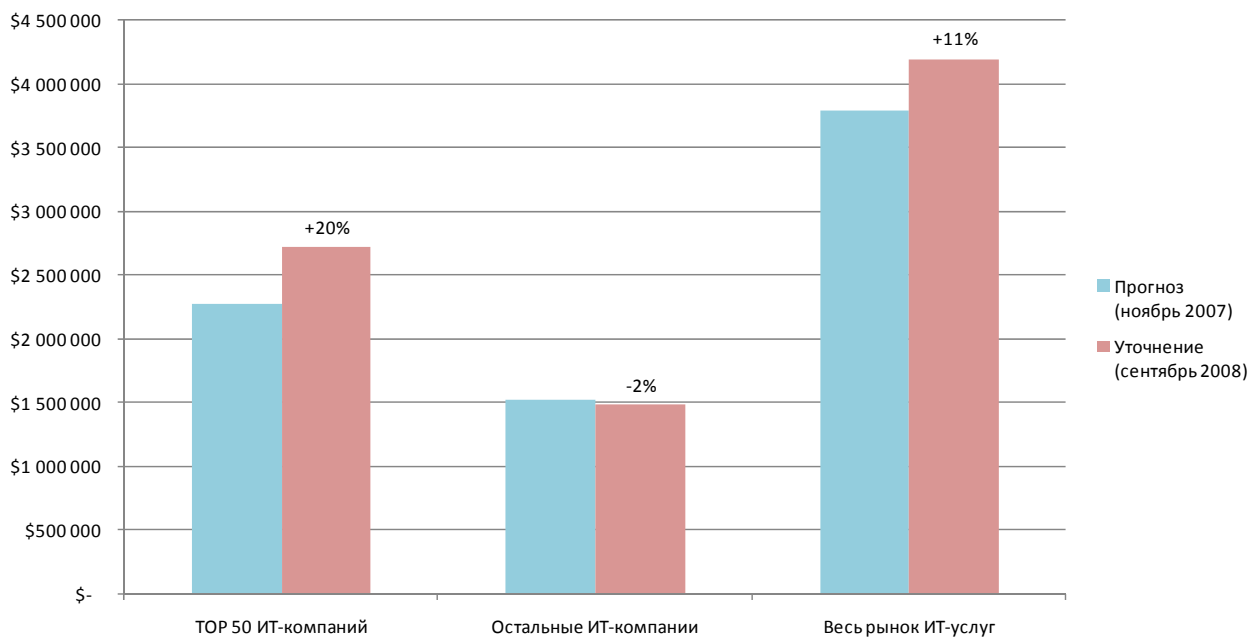
В данном разделе приведены результаты уточнения основных параметров российского рынка ИТ-услуг в 2007, путём увязки его объёмных характеристик с ценовыми характеристиками и характеристиками динамики численности трудовых ресурсов, задействованных в данном сегменте рынка.

Полученное в результате настоящего исследования уточнение значений объёма и динамики российского рынка ИТ-услуг приведено в таблице 9 и на рисунках 9 и 10. В таблице и на рисунках также показано, насколько отличается каждый из уточнённых основных параметров российского рынка ИТ-услуг от прогноза, сделанного REAL-IT в ноябре прошлого года (см. отчёт по результатам исследования «RITM-2007: Реальный ИТ-рынок»).

На рисунке 11 показано сравнение динамики роста объёма российского рынка ИТ-услуг в 2007 с динамикой роста цен на этом рынке, динамикой численности трудовых ресурсов и динамикой роста выработки на сотрудника.

В таблице 10 показана динамика изменения структуры рынка ИТ-услуг и его персонала, а на рис 12 – динамика консолидации рынка в 2005-2007.

Рис. 9 Уточнённые значения объёма российского рынка ИТ-услуг в 2007 (\$ тыс)



Источник: REAL-IT, сентябрь 2008

Результаты уточнения основных параметров российского ИТ-рынка в 2007

В данном разделе приведены результаты уточнения основных параметров российского ИТ-рынка в 2007, путём увязки его объёмных характеристик с ценовыми характеристиками и характеристиками динамики численности трудовых ресурсов, задействованных на рынке.

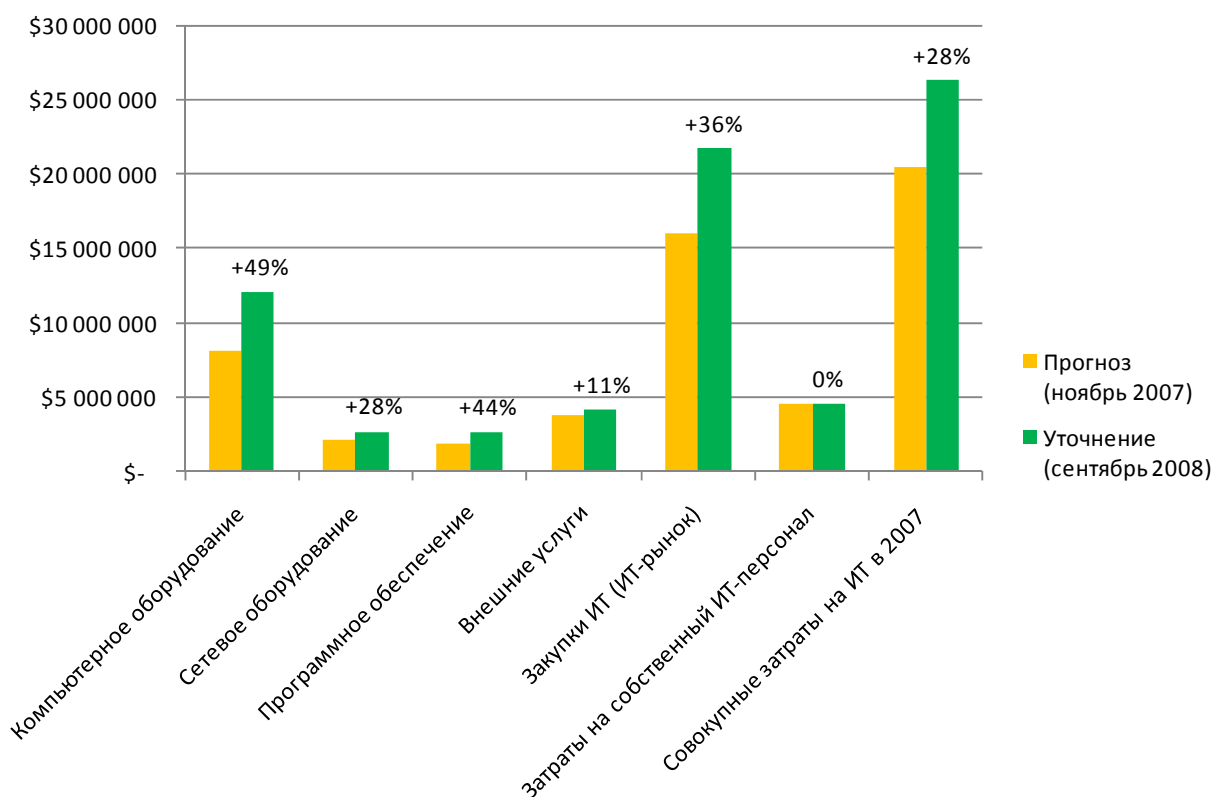
Полученное в результате настоящего исследования уточнение значений объёма и динамики российского ИТ-рынка приведено в таблице 11 и на рисунках 13 и 14. В таблице и на рисунках также показано, насколько отличается каждый из уточнённых основных параметров российского ИТ-рынка от прогноза, сделанного REAL-IT в ноябре прошлого года (см. отчёт по результатам исследования [«RITM-2007: Реальный ИТ-рынок»](#)).

На рисунке 15 показано сравнение динамики объёма российского ИТ-рынка в 2007 с динамикой роста цен на рынке, динамикой численности трудовых ресурсов и динамикой роста выработки на сотрудника.

В таблице 12 и на рис 16 показана динамика изменения структуры совокупных затрат на ИТ и ИТ-рынка.

Как показали результаты настоящего исследования, проведённое уточнение параметров рынка оказалось весьма значительным. Оценка совокупного объёма российского ИТ-рынка в 2007 увеличилась на 36,2%, а увеличение оценок объёма его основных сегментов составило от 11% до 49%. Столь значительное изменение аналитических оценок, по сути, может считаться пересмотром объёма рынка (по-английски называемом – Market Resizing).

Рис. 13 Уточнённые значения объёма совокупных затрат на ИТ, а также объёма российского ИТ-рынка в 2007



Источник: REAL-IT, сентябрь 2008

Авторы документа



Буров Василий Владимирович:

*руководитель Аналитического центра REAL-IT
член лиги независимых экспертов LINEX*

В области ИТ работает с 1994 года. Автор более 200 публикаций в деловых и специализированных российских изданиях, освещающих рынок ИТ. Работал научным редактором еженедельника «Софт Маркет», заместителем главного редактора журнала «Review Soft Market», был обозревателем ИД «Коммерсантъ», ведущим рубрики CRN/RE.

С 2002 года автор и руководитель проекта REAL-IT.RU, посвященного оценке экономической конъюнктуры на российском рынке информационных технологий. На базе этого проекта в 2005 году образован Аналитический центр Лиги независимых экспертов (ЛИНЭКС).

Редактор и издатель справочника «ИТ-аутсорсинг в России».

В течение 10 лет занимался организацией проведения всероссийских соревнований программистов «Софтулийские Игры». Исполнительный директор клуба «GP Club», объединяющего руководителей ведущих российских ИТ-компаний.

Занимается научной и преподавательской деятельностью (ГУ ВШЭ, МИЭМ).

В 2005 году Василий Буров стал членом ЛИНЭКС. В настоящее время является Директором лиги по внешним связям.

В Лиге является координатором двух направлений Центра независимого анализа и выпускающим редактором бизнес-профайла Global Computing Services, издаваемого совместно с международным агентством Datamonitor.

e-mail: burov@linex.ru



Карелов Сергей Владимирович:

*кандидат технических наук,
экс-генеральный менеджер SGI Russia,
экс-директор по продажам IBM EEA,
управляющий партнер агентства независимого консалтинга ICONA
член лиги независимых экспертов LINEX*

Сергей Карелов работает в области ИТ уже 34 года. Во времена Советского Союза он занимался моделированием и расчетами ядерных реакторов, руководил системными подразделениями крупных вычислительных центров и отвечал за разработку и внедрение программного обеспечения для разных областей экономики.

В годы «перестройки» он стал одним из первых специалистов, взявшихся за создание российского рынка ИТ. Руководил коммерческой деятельностью совместного предприятия «Интерквадро» –

одной из первых крупных компаний, появившихся и добившихся затем больших успехов на этом рынке в нашей стране.

Созданная Сергеем Кареловым в 1990 году компания «Системы и проекты» стала первым бизнес-партнером IBM в России. Вместе со многими сотрудниками этой компании, перейдя затем на работу в IBM, Сергей активно участвовал в масштабном развертывании бизнеса IBM в России, во многом определившим тогда пути и формы становления российского рынка ИТ.

Став в 1995 году генеральным менеджером Silicon Graphics (SGI) в России, Сергей Карелов открыл путь на наш рынок новейшим и на тот момент наиболее совершенным в мире решениям Silicon Graphics в области высокопроизводительных вычислений и визуализации.

За годы работы в IBM и SGI Сергей Карелов принимал участие и руководил многими крупными и известными ИТ проектами в областях науки и образования, машиностроения, нефтедобычи и медиатехнологий. Будучи членом команды менеджеров SGI/EMEA, Сергей получил бесценный опыт и знания о реализации и внедрении наиболее масштабных и инновационных проектов этой компании практически во всех странах Европы.

С 2001 года Сергей Карелов работает в качестве независимого эксперта-консультанта по высокопроизводительным вычислениям, визуализации и медиаинфосистемам, а также по менеджменту ИТ-бизнеса, технологическому и проектному аудиту. Является управляющим партнером независимого консалтингового агентства ICONA

Весной 2004 года Сергей Карелов вошел в число учредителей ЛИНЭКС и был избран Председателем Совета Лиги.

В Лиге Сергей является координатором двух направлений исследований Центра независимого анализа, экспертом аналитического центра REAL-IT и главным редактором бизнес-профайла Global Computing Services, издаваемого совместно с международным агентством Datamonitor. Он также отвечает за предоставление услуг метаэкспертизы для высшего руководства компаний, осуществляемое Центром независимой метаэкспертизы. Является автором многих публикаций и аналитических отчетов.

e-mail: karelovs@linex.ru

Другие документы и отчеты ЛИНЭКС

Центр независимого анализа Лиги независимых экспертов ЛИНЭКС предоставляет **качественную, независимую и надежную информацию** по ряду специализированных направлений из областей разработки, продвижения, внедрения и применения ИТ. В каждом направлении, относящемся либо к классу технологических направлений, либо к классу бизнес-направлений, работает группа независимых аналитиков лиги, которые специализируются в данном направлении. Работу каждой из групп координирует свой эксперт-координатор. Информация предоставляется в форме разнообразных публикаций, авторами которых являются эксперты – члены ЛИНЭКС. Эти публикации сгруппированы по следующим классам.

Исследования продуктов, технологий, решений

Содержат краткую характеристику технологических и рыночных позиций рассматриваемого класса продуктов, технологий или решений, сопровождаемую углубленным анализом функциональных возможностей, сильных и слабых сторон, а также рыночных перспектив конкретных продуктов, технологий или решений.

Сравнительные и стратегические отчеты

Ориентированны на предоставление информации о сравнении различных классов, либо конкретных типов продуктов, технологий или решений. Сравнение обычно проводится в соответствии с четко определенными критериями. Сравнению могут подлежать как количественные (стоимость, производительность и т.п.), так и качественные (функциональность, расширяемость и т.п.) характеристики. В качестве исходных данных используется, в основном, информация, полученная из центров независимого тестирования. В стратегических отчетах особое внимание уделяется анализу ключевых качеств и характеристик, определяющих ценность и/или перспективность рассматриваемых ИТ.

Исследования опыта внедрения отдельных классов технологий и решений

Включают в себя общую информацию о рассматриваемом классе продуктов или решений и описание конкретных целей, для достижения которых осуществлялось его внедрение. Описываются основные проблемы, возникшие при внедрении и способы их преодоления. Приводится информация о результатах внедрения и главных уроках, полученных от его осуществления.

Методические документы

Содержат описания подходов, методик, моделей, процессов и процедур, используемых для организации и оптимизации деятельности в тех или иных областях разработки, продвижения или использования ИТ. Публикации этого раздела, посвященные технологическим вопросам, базируются, в первую очередь, на информации из наиболее авторитетных центров независимых исследований, а также лабораторий и центров компетенции ведущих компаний – поставщиков ИТ. Публикации на темы организации ИТ-бизнеса в своем содержании, в первую очередь, ориентированы на примеры из наилучшей практики (best practice) компаний – лидеров в своем сегменте ИТ-бизнеса.

Официальные документы лиги

Представляют собой открытые отчеты, выполненные под эгидой Лиги в рамках заказных исследований. По своему характеру они могут принадлежать к одному из вышеназванных классов документов, или относиться к иному классу, оставаясь при этом в рамках тематики независимой экспертизы в области ИТ.

Документы аналитического центра REAL-IT

Аналитический центр REAL-IT занимается исследованиями российского ИТ-рынка, а также осуществляет мониторинг ряда аналитических рейтингов и индексов: рейтинг отраслевых поставщиков ИТ, международный страновой рейтинг зрелости рынков ИТ-услуг IT-Services Country Maturity Index (ITS-CMI), интегральный мультипликативный «Индекс активности ИТ-бизнеса», Индекс деловой активности BARIT, Индекс делового климата BCRIIT, Индекс уровня потребительских ИТ-затрат CARIT.

Права и ответственность

Настоящий отчет является объектом авторского права. Никакая часть отчета ни в каких целях не может быть воспроизведена в какой бы то ни было форме, если на это нет письменного разрешения ООО РЕАЛ-ИТ.

Несмотря на тщательную подготовку текста настоящего отчета, ООО РЕАЛ-ИТ не может гарантировать полное отсутствие в нем каких-либо неточностей или опечаток.

Варианты приобретения отчёта

Однопользовательская лицензия (ОЛ)

Приобретая «Однопользовательскую лицензию» клиент покупает право использования электронной версии отчёта о результатах исследования «Цены на российском рынке ИТ-услуг 2007» только на одном компьютере. Любое копирование, пересылка и распространение электронной версии отчёта по локальной или глобальной сети категорически запрещено. Электронная версия отчёта поставляется по электронной почте в PDF формате.

Корпоративная лицензия (КЛ)

Приобретая «Корпоративную лицензию» клиент покупает лицензию, разрешающую неограниченное копирование, пересылку и распространение электронной версии отчёта (полностью или частично) по компьютерной сети компании (указанной в бланке заказа лицензии). Разрешается копирование, пересылка и распространение электронной версии отчёта по локальной или глобальной сети между любыми офисами компании, расположенными в одной стране (указанной в бланке заказа лицензии). Электронная версия отчёта поставляется по электронной почте в PDF формате.

Глобальная лицензия (ГЛ)

Приобретая «Корпоративную лицензию» клиент покупает лицензию, разрешающую неограниченное копирование, пересылку и распространение электронной версии отчёта (полностью или частично) по компьютерной сети компании (указанной в бланке заказа лицензии). Разрешается копирование, пересылка и распространение электронной версии отчёта по локальной или глобальной сети между любыми офисами компании, расположенными в любых странах. Электронная версия отчёта поставляется по электронной почте в PDF формате.

Для оформления заказа обращайтесь по адресу clients@real-it.ru

ЗА ДОПОЛНИТЕЛЬНОЙ ИНФОРМАЦИЕЙ ОБРАЩАЙТЕСЬ В ЛИНЭКС И REAL-IT

Лига независимых экспертов в области ИТ ЛИНЭКС (<http://www.linex.ru>) – это некоммерческая ассоциация известных российских ИТ-профессионалов, ставящих своей целью путем оказания услуг независимой и непредвзятой экспертизы помочь российским компаниям повышать эффективность и конкурентоспособность их бизнеса за счет оптимального выбора наиболее адекватных и перспективных ИТ-продуктов, услуг и решений. ЛИНЭКС проводит специализированные фокусные изыскания в области ИТ, разрабатывает научные и аналитические отчеты, а также издает российскую версию бизнес-профайла Global Computing Services (<http://gcs.linex.ru/>), содержащего еженедельно обновляемую информацию об основных тенденциях и событиях на глобальном рынке ИТ-услуг.

The screenshot displays the REAL-IT website interface. At the top, the REAL-IT logo is prominent. Below it, there are navigation tabs: "О центре", "Клиенты", "Прессе", "Newsletter", and "Контакты". The main content area is divided into several sections:

- Барометр** (Barometer): A section titled "Результаты расчетов индексов ИТ-рынка" (Results of IT market index calculations). It features three horizontal bar charts: BARIT (53), BCRIIT (23), and CERIT (59).
- Исследования** (Research): A section titled "Источники профессиональных исследований" (Sources of professional research).
- Публикации** (Publications): A section titled "Статьи об ИТ-рынке" (Articles about the IT market).
- IT-рынок в июле** (IT market in July): A section with a "Найти" (Find) button.
- Подписка на Rea-IT Newsletter**: A section titled "Прозрачный и беспристрастный анализ различных тенденций ИТ-рынка, сделанный экспертами «Линэкс» и «REAL-IT»" (Transparent and unbiased analysis of various IT market trends by experts from "Linex" and "REAL-IT"). It includes a "Купить подписку" (Buy subscription) and "Авторизоваться" (Log in) button.

On the left side of the browser window, there are additional links and information, including "Специальные предложения для ИТ-компаний" (Special offers for IT companies) and "Совместный проект IDC и ЛИНЭКС" (Joint project IDC and LINEX).

В состав Центра независимого анализа ЛИНЭКС входит Аналитический центр REAL-IT (<http://www.real-it.ru>), результаты работ которого легли в основу ряда российских информационно-аналитических разработок, а также послужили основой для создания новых отечественных и международных инструментов оценки развития ИТ-рынков и их синергетической роли в экономике отдельных стран.

Аналитический центр REAL-IT предоставляет качественную, независимую и надежную информацию по ряду специализированных направлений. В каждом направлении работает группа независимых аналитиков из состава экспертов ЛИНЭКС, а также привлеченных экспертов, специализирующихся в данной области. Работу каждой из групп координирует аналитик-координатор.

Центр проводит Опросы на российском ИТ-рынке по наиболее актуальным аспектам его развития, разрабатывает систему Индексов, характеризующих состояние ИТ-рынка и его взаимосвязь с экономикой России, а также проводит Исследования основных характеристик российского ИТ-рынка, анализируя и прогнозируя их краткосрочные и долгосрочные тренды.



E-mail: mail@linex.ru

Web site: www.linex.ru

REALIT

Email: info@real-it.ru

Web site: www.real-it.ru

107023 Россия, Москва, пл.Журавлева, д.6

Тел.: +7 499 502 11 61